

Osnovna šola Kašelj
Ljubljana

NAČRT ŠOLSKIH POTI 2025/2026

Dokument pripravil:

dr. Jernej Šoštar
Aljaž Klevišar

Uvod

Načrt šolskih poti na območju Osnovne šole Kašlja je izdelan z namenom, da se zagotovi čim večja varnost na prometnih površinah ob prihodu in odhodu v šolo, v času pouka, podaljšanega bivanja, prireditev in v drugih primerih.

Skrb za varnost v prometu je obveza vseh udeležencev v prometu. Tako voznikov, ki naj bi upoštevali cestno prometno signalizacijo in bili pozorni na ranljivejše udeležence, kot tudi pešcev, ki naj ob upoštevanju cestnih pravil ravnajo tudi samozaščitno.

V pričujočem dokumentu smo v najboljši meri skušali povzeti priporočila za varno gibanje kot tudi povzeti trenutno stanje v šolskem okolišu.

Splošne informacije o šoli in določitev šolskega okoliša

OŠ kašelj obiskuje 501 učencev (podatek 17.6.20025)

Šola je ustanovljena za opravljanje osnovnošolskega izobraževanja za šolski okoliš, ki zajema spodnje naslove:

Anžurjeva ulica 1, 1a, 2, 2a, 2b, 2c, 2d, 2e, 2f, 3, 4, 4a, 4b, 4c, 5, 6, 6a, 6b, 6c, 7, 8, 8a, 8b, 8c, 9, 10, 10a, 10b, 10c, 10d, 11, 11a, 12, 12a, 12b, 12c, 12d, 13, 14, 14a, 14b, 14c, 14d, 15, 16, 16a, 16b, 16c, 17, 18, 18a, 18b, 20, 22, 24, 26, 28, 30, 32, 34, 36, 38, 40, 40a, 42

Avgustinčičeva ulica 1, od 3 do 14, 14a, 15, 16, 17, 18, 19, 21, 22, 23, 25, 26, 27, 28, 29, 30, 31, 32, 33, 34, 35, 36, 37, 38, 40, 42, 44, 46

Berčičeva ulica 1, 1a, 1b, 1c, 2, 2a, 2b, 2c, 3, 3a, 3b, 3c, 4, 4a, 4b, 4c, 5, 5a, 5b, 5c, 5d, 6, 6a, 6b, 6c, 7, 7a, 7b, 7c, 8, 8a, 8b, 8c, 9, 9a, 9b, 9c, 10, 10a, 10b, 10c, 12, 14

Cesta španskih borcev 1, 1a, 1b, 2a, 3, 4, 4a, 4b, od 5 do 17, 17a, od 18 do 25, 25a, 26, 27, 28, 29, 29a, 30, 31, 31a, 31b, 31c, 33, 33a, 33b, 33c, 34, 36, 36a, 36b, 36c, 37, 37a, 37b, 37c, 39, 39a, 39b, 39c, 41, 41a, 41b, 41c, 43, 43a, 43b, 43c, 45, 45a, 45b, 45c, 47, 47a, 47b, 47c, 49, 49a, 49b, 49c, 51, 51a, 51b, 51c, 53, 53a, 53b, 53c, 55, 55a, 55b, 55c, 57, 57a, 57b, 57c, 59, 59a, 59b, 59c, 61, 61a, 61b, 61c, 63, 63a, 63b, 63c, 65, 65a, 65b, 65c, 67, 67a, 67b, 67c, 69, 69a, 69b, 69c, 71, 71a, 71b, 71c, 73, 73a, 73b, 73c, 75, 75a, 75b, 75c, 77

Cesta 30. avgusta 1, 3, 5, 15, 17, 19, 21, 25, 25a, 27, 29, 31, 33, 35

Črničeva ulica 1, 2, 3, 3a, 4, 5, 6, 7, 8, 9, 10, 11, 13, 14, 15, 15a, 16, 17, 18, 19, 19a, 21, 23, 25

Graizerjeva ulica 1, 2, 3, 4, 5, 5a, 6, 6a, od 7 do 14, od 16 do 21, 21a, 21b, 21c, 22, 23, 23a, 24, 25, 26, 27, 28, 29, 31, 33, 37, 39

Gustinčarjeva ulica neparne od 1 do 13

Jakhljeva ulica 1, 3, 7, 9, 20, 21

Kašeljjska cesta 62, od 64 do 87, 87a, 87b, 88, 89, 90, 91, 91a, 91b, 91c, 93, 93a, 94, 95, 96, 97, 97b, 98, 99, 100, 101, 101a, 101b, 101c, 101d, 101e, od 102 do 113, 113a, 115, 116, 117, 118, 119, 119a, 120, 120a, 121, 121a, 122, 124, 126, 128, 132, 134, 136, 138, 138a, 140, 142, 144, 146, 148, 148b, 148c, 150, 150a, 150b, 150c, 152, parne od 153 do 162, 166, 168, 170, 172

Klemenova ulica 1, 1a, od 2 do 21, 21a, od 22 do 43, 43a, od 44 do 87, 87a, od 88 do 110, parne od 112 do 188

Krmčeva ulica 1, 1a, 1b, 2, 3, 4, 5, 6, 8, 10, 12

Kudrova ulica 2, 4

Lovšetova ulica od 1 do 8, parne od 10 do 16

Mazovčeva pot od 1 do 5, 5a, 5b, 6

Močilnikarjeva ulica 1, 1a, 2, 2a, 2b, od 3 do 8, neparne od 9 do 21

Ob studencu 1, 1a, od 2 do 9, 11, 11a, 13, 15, 17, 19, 19a, 21, 23, 25, 27, 29, 38, 40, 42, 44, 45

Papirniški trg od 1 do 9, 11, 12, 14, 15, 16, 17, 18, 18a, 18b, 19, 20, 21

Pečinska ulica od 1 do 9, 10, 10a, 10b, od 11 do 22, 22a, 22b, 22c, 22d, 23, 24, 26, 27, 28, 29, 30, 31, 32, 33, 33a, 34, 35, 36, 37, 38, 39, 40, neparne od 41 do 73

Trtnikova ulica od 1 do 10, neparne od 11 do 17, 19, 19a, 19b, 21, 23, 23a, 25, 27, 29, 31, 31a, 33, 35, 37

Ulica Minke Bobnar 1, 1a, 2, 3, 4, 4a, od 1 do 15, neparne od 17 do 23

Ulica Mirka Jurce od 1 do 7, 7a, 8, 8a, 8b, 10, 19

Ulica Pariške komune 1, 2, 2a, 3, 4, 5, 7, 9, 11, 13, 15

Višnjevareva ulica od 1 do 7, 9, 10, neparne od 11 do 49

Zelenova ulica 1, 2, 3, 5, 7, 8, 9, 13, 15, 16, od 20 do 24, 26, 27, 28, 30, 32, 34.

Žrebetova ulica 1, 2, 3, 4, 5, 6, 7, 8, 9, 10, 11, 12

V obstoječi šolski okoliš sodi tudi vsaka na novo določena hišna številka znotraj šolskega okoliša.

Na našo šolo prihajajo tudi otroci izven okoliša, kot na primer Slape, Zalog, Sostro in drugi kraji.

Opredelitev osrednjih ciljev in namen načrta

Namen: Opredeliti nevarne točke, poiskati realne možne rešitve.

Cilj: Pregled stanje in po možnosti izboljšati prometno varnost na obstoječih prometnih poteh.

Ukrepi:

- Formiranje delovne skupine;
- Ogled na terenu;
- Strokovno povezovanje z SPV CP in policijo
- anketa za učence in starše na temo varne poti v šolo.
- Seznanjenje ustreznih deležnikov z ugotovitvami
- Poddajanje mnenja o možnih izboljšavah

Na prvem roditeljskem sestanku razredniki opozorijo starše predvsem na najpogostejše nepravilno vedenje, parkirni režim pred šolo in za šolo, predvidene nevarnosti zaradi neupoštevanja pravil ter na pravilno ravnanje otrok v prometu.

Analiza stanja šolskih poti in prometne varnosti

Z namenom analize stanja šolskih poti in prometne varnosti se je opravilo: anketiranje, beleženje načinov prihodov v šolo in pregled stanja na terenu.

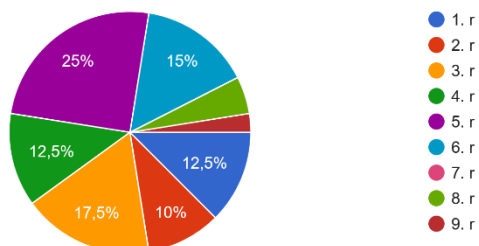
Anketiranje

Med 9. in 15. 6. 2025 se med učenci in starši opravila anketa na temo varnejših šolskih poti. Oblikovanje je bila kot spletni vprašalnik in poslana preko eAsistenta.

Pridobili smo 42 odgovorov otrok in njihovih staršev. Glede na to, da šolo obiskuje 501 učenec se je odzvalo 8,38% otrok s svojimi straši. Kot prikazano na grafikonu 1., so največ odgovorov prispevali učenci od 1. do 6. razreda (37 otrok oziroma 92,5%). Na podlagi analize majhnega vzorca je razvidno, da največ učencev prihaja v šolo peš, sledijo prevozi s starši in na tretjem mestu sledi prihod s šolskim prevozom (graf 2.). Učenci bi v šolo najraje prihajali peš, sledi kolo, prihod s šolskim prevozom in šele nato s starši (graf 3). kot je razvidno iz grafa 4, je poglavitni razlog zakaj prihajajo v šolo na izbrani način kratka razdalja (23 oseb), sledita pa trije odgovori povezana z varnostjo – najvarnejši način, osebna varnost, neustrezne površine za pešce (skupno 20 odgovorov). Graf 5 prikazuje prometno problematiko, s katero se otroci srečujejo na poti v šolo. Menijo da vozila vozijo prehitro na območjih šolskih poti (20 odgovorov oziroma 50%), da ni ustreznih površin za kolesarje (18 odgovorov) in ocenjujejo da ni primernih površin za pešce (17 odgovorov). V Nekoliko manjši meri izpostavljajo nevarna prečkanja ceste (11 odgovorov), gost promet na območju šolskih poti (10 odgovorov) in slabo preglednost v prometu (8 odgovorov).

Razred, ki ga učenec obiskuje:

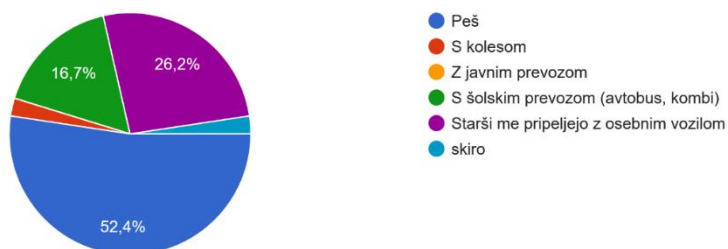
40 odgovorov



Graf 1

Na kakšen način učenec najpogosteje prihaja v šolo? (označi oz. navede se samo en odgovor)

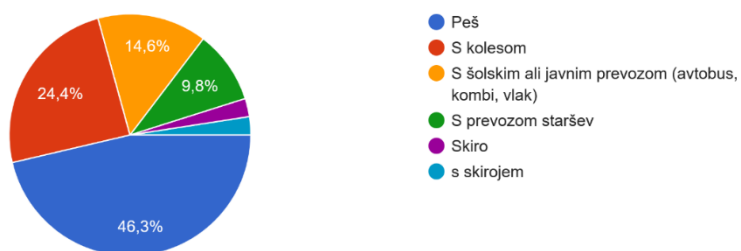
42 odgovorov



Graf2

Učenec odgovori, na kakšen način bi najraje prihajal v šolo? (označi oz. navede se samo en odgovor).

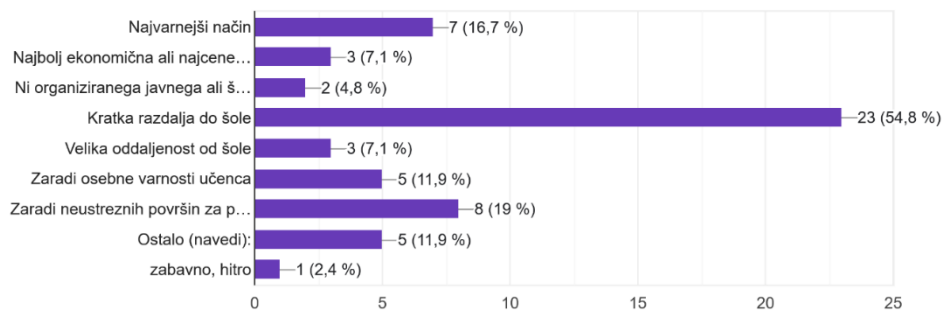
41 odgovorov



Graf 3

Zakaj učenec prihaja v šolo na naveden način? (možnih več odgovorov)

42 odgovorov

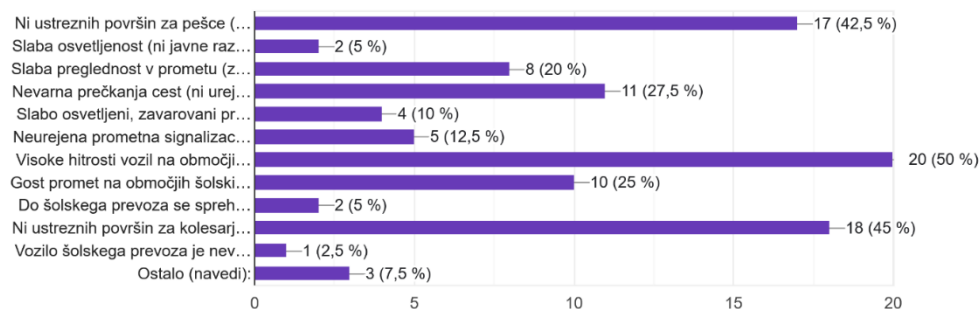


Graf 4

Učenec označi prometno problematiko v cestnem prometu, s katero se srečuje na poti v šolo.

(možnih več odgovorov)

40 odgovorov



Graf 5

Učenci in starši so podali tudi odgovore na temo nevarnih mest, prometne varnosti in konkretnih rešitev.

Ob pregledu odgovorov odprtega tipa na temo nevarnih mest in prometne problematike, se izriše nekaj problematičnih odsekov. Kar nekaj odgovorov je pokazalo na problematiko ceste skozi Slape in Cimermanove ulice. Starši izpostavljajo ozko in nepregledno pot brez pločnika s prehitrimi vozniki (kljub coni 30) in nepravilno parkiranimi vozili v bližini lekarne. Izpostavljeno je tudi križišče Cimermanove in Ceste 30. avgusta, kjer menijo, da je veliko prometa, da so vozila hitra in ne ustavljajo pešcem. Otroci in starši so veliko pripomb podali tudi na različnih lokacijah Kašeljске ceste. Kljub temu, da je tudi na Kašeljški cesti omejitev 30 km/h, se veliko odgovorov nanaša na prehitre voznike, ozke in nepregledne odseke ali izvoze in odsotnost pločnika. Poročajo tudi, da je na določenih točkah pločnik ozek in oviran z različnimi elementi. Izpostavili so problematiko parkiranja ob bifeju Pri Lovcu, saj naj bi zastirali preglednost na prehodu za pešce. Nekaj jih je izpostavilo obremenjenost parkirišča pred šolo, ki je zasedeno, vozniki pa ustavljajo na mestih za intervencijo. V dveh vprašalnikih je bila izpostavljena tudi problematika prehitrih voznikov na cestah papirniškega trga.

Beleženje načinov prihodov učencev

29. 5. 2025 smo z učencu, ki obiskujejo kolesarski krožek izvedli beleženje načinov prihodov v šolo. To so bili učenci 5.r Beleženje je potekalo od 7.15 do 8.30 na obeh možnih pristopih v šolo. Zajeli smo 318 učencev (63,47%).

Z organiziranim šolskim prevozom je prispelo 30 učence, z avtomobilom so jih pripeljali 78. Največ učencev je prispelo peš – 150, s skirojem 33 in s kolesom 18. Z e-kolesi, e-skiroji ali motorjem se je pripeljalo 6 učencev, z drugimi oblikami (npr.: rolka, rolarji,...) pa 3. Pomembno se nam zdi opažanje, da so se učenci, od 60 prihodov s kolesom, skirojem, e-kolesi, e-skiroji, motorjem kar v 37 primerih pripeljali brez uporabe čelade.

Terenski pregled

Pred anketiranjem smo opravili pregled poti v šolskem okolišu. Med izvajanjem ankete in po njenem zaključki pa še ponovni ogled izpostavljenih problematičnih točk ali odsekov. Zaključki so predstavljeni v poglavju Nevarne točke.

Pravilno in odgovorno ravnanje v cestnem prometu

Starši z vzgojo in svojim zgledom skrbijo za upoštevanje prometnih pravil in oblikovanje otrokovih navad. Šola oziroma učitelji so učencem zgled, jim posredujejo znanje, jih vzgajajo in spodbujajo k varnemu in odgovornemu ravnanju v prometu.

Šolar pešec

Otroci ki obiskujejo prvi razred osnovne šole, na poti v šolo in domov, spremstvo polnoletne osebe. Če starši ali skrbniki dovolijo, so lahko spremljevalci tudi otroci, starejši od deset let.

Vidnost je v prometu pomembna. Učenci morajo ponoči ali ob zmanjšani vidljivosti med hojo po cesti nositi odsevník, ki je na vidnem mestu na strani, ki gleda proti vozišču. Učenci prvega in drugega razreda morajo okoli vratu nositi rumeno rutico.

Če se vzpostavi varovanje otrok na prehodih za pešce, mora biti oseba starejša od 21 let, nositi mora oblačila živo rumene barve z vdelanimi odsevnimi trakovi bele barve in uporabljati mora predpisan, obojestransko označen prometni znak »Ustavi!«

Nekaj priporočil otrokom za varno hojo:

- Če ima cesta pločnik, hodimo po pločniku.
- Če ni pločnika, vedno hodimo po levi strani ceste (nasproti prometu), tako da vidimo vozila, ki nam prihajajo nasproti.
- Cesto vedno prečkamo na prehodu za pešce. Preden prečkamo, preverimo, da je cesta prosta, oziroma, da se je vozilo ustavilo.
- Če ni v bližini prehoda za pešce, preden prečkamo cesto, pazljivo pogledamo na levo, saj s te strani prihajajo vozila, nato na desno in še enkrat na levo, da preverimo, ali ni najbližje vozilo že preblizu in je prečkanje lahko nevarno. Ko se prepričamo, da je pot prosta, prečkamo.
- Ne ustavljamo se in ne hodimo po sredi ceste.
- Pločniki in ulice niso primerna mesta za igro.
- Čeprav poznamo pot od šole do doma na pamet, bodimo vedno pozorni na morebitne nevarnosti.

Šolar kolesar

Otrok do 6. leta sme voziti kolo le na pešpoti ali v območju za pešce, v spremstvu polnoletne osebe pa tudi v območju umirjenega prometa.

Šolar- kolesar mora imeti med vožnjo ustrezno pripeto kolesarsko čelado. Enako velja tudi takrat, kadar se vozi na kolesu kot potnik.

Otrok brez kolesarskega izpita do 14 leta, sme voziti kolo v cestnem prometu le v spremstvu polnoletne osebe, ki lahko spremlja največ dva otroka.

Učitelj, ki v osnovni šoli usposablja otroke v vožnji kolesa, sme spremljati največ pet otrok hkrati, če so drugi vozniki na to opozorjeni s predpisano prometno signalizacijo. Med opravljanjem kolesarskega izpita spremstvo iz prejšnjega odstavka ni potrebno, če so drugi vozniki na to opozorjeni s predpisano prometno signalizacijo.

Otrok se usposobi za vožnjo kolesa, ko opravi kolesarski izpit in dobi v osnovni šoli kolesarsko izkaznico. V cestnem prometu sme samostojno voziti kolo otrok, star najmanj osem let, ki ima pri sebi veljavno kolesarsko izkaznico, in oseba, ki je starejša od 14 let.

Kolo s pomožnim motorjem sme voziti v cestnem prometu otrok od 12. do 14. leta starosti, ki ima pri sebi kolesarsko izkaznico, in oseba, ki je starejša od 14 let.

Prevoz otrok

Skupino otrok, ki se prevaža z avtobusom, mora (razen pri prevozu v šolo in iz šole) spremljati najmanj en spremljevalec na 15 učencev (učitelj, vzgojitelj, trener, ipd.; star najmanj 21 let), ki skrbi za varnost otrok pri vstopanju in izstopanju iz vozila, ter za red in varnost otrok v avtobusu.

Prevoz otrok z osebnim avtomobilom (največ 5) lahko opravi voznik, ki ima najmanj tri leta vozniško dovoljenje za vožnjo motornega vozila kategorije B in soglasje staršev ali skrbnika.

Na šoli se izvaja prevoz vozačev. Zakon o osnovni šoli (Ur. l. RS, št. 81/06 UPB3 in 102/07) v 56. členu zagotavlja učencem pravico do brezplačnega prevoza v šolo. Za izredni prevoz šolskih otrok (izleti, ekskurzije, tekmovanja ...) morajo vozila, s katerimi se opravljajo prevozi v cestnem prometu, izpolnjevati poleg splošnih zahtev za vozila tudi posebne tehnične zahteve iz Pravilnika o posebnih pogojih za vozila, s katerimi se prevažajo skupine otrok (Ur. l. RS, 23/09).

Dejavnosti šole

Tekom šolanja se učenci pri različnih predmetih, izletih, pohodih in drugih dejavnosti seznanjajo z varnimi potmi, nevarnimi odseki, prometno varnostjo in signalizacijo ter primernim vedenjem v prometu kot pešec, kolesar ali vozač.

V prvem razredu učenci dobijo in nosijo rumene rutke in kresničke. Spomladi se v okviru športnega dne spoznajo z vsebinami varne vključenosti v promet, zaščitne opreme za kolesarjenje, vožnjo skiroja in rolanje, ter vožnjo na poligonu.

Učenci vključeni v podaljšano bivanje v četrtem tednu pouka obdelujejo temo promet. Glede na starost in zmožnost skupine se spoznavajo z vsebinami varnega prihoda v šolo, prometnih pravil in podobno.

V četrtem razredu se izvaja kolesarski športni dan. Učenci se urijo na spretnostnem poligonu, spoznajo pa se tudi s športnim vidikom kolesarjenja.

V petem razredu intenzivno poteka usposabljanje in za vožnjo kolesa in pa opravljanje kolesarskega izpita. Utrjujejo teoretične vsebine, opravljajo teoretični izpit, v okviru športnega dne se usposabljujejo na spretnostnem in prometnem poligonu, opravljajo vrednotenje praktične vožnje s kolesom na poligonu, usposabljanje z vožnjo v cestnem prometu in pa vrednotenje samostojne vožnje kolesa v cestnem prometu.

Prometne vsebine so vključene v posameznih učnih načrtih tudi v višjih razredih, kjer učitelji učence ponovno opozarjajo in osveščajo o pravilnem ravnanju v prometu

Šola sodeluje s policijo in občinskim svetom za preventivo.

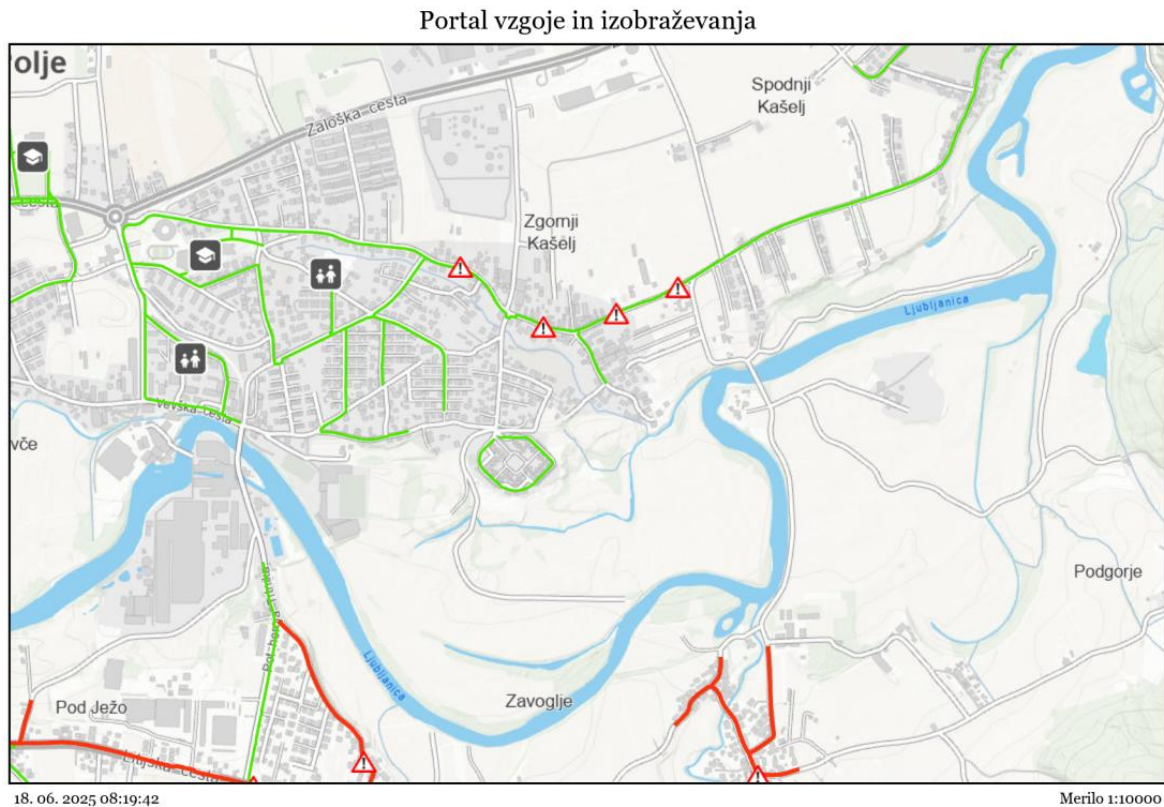
Šola opravi pregled načrta varnih poti v šolo.

Šole se priložnostno vključuje v projekte, ki spodbujajo prometno varnost učencev.

Grafični prikaz šolskih poti in zemljevida šolskega okoliša

Na priloženi sliki (slika 1) je prikazan šolski okoliš. Z zeleno so označene poti za katere ocenjujemo da so varnejše in pa nevarni odseki in točke. Starši naj z otroki, še posebej pred pričetkom novega šolskega leta, poti pregledajo prehodijo in presodijo po katerih poteh bodo njihovi otroci hodili v šolo in iz nje.

SPV CP je pripravil tudi portal, na katerem si lahko starši in učenci natančneje ogledajo ocenjeno prometno situacijo. <https://solstvo.ljubljana.si/>



Slika 1

Linije organiziranega šolskega prevoza

AVTOBUSNA LINIJA KAŠELJ

POSTAJA	1	2	3	4	5
1. Kriva pot	7.05	7.40			
2. Rosna pot	7.08	7.43			
3. Kašeljaska cesta proti Zalogu	7.10	7.45			
4. Kašeljaska cesta, (pot na most - otoček)	7.15 7.17	7.50 7.52			
5. Kašeljaska cesta, pri lokalu	7.18	7.53			
6. Kašeljaska cesta, (gasilski dom oz. pri kmetiji)	7.19	7.55	8.00		
7. Cesta španskih borcev (pri zabožnikih)	7.20	7.59	8.05		
ODHODI DOMOV					
1. OŠ Kašelj	13.35	13.55	14.15	14.35	15.10

Tabela 1

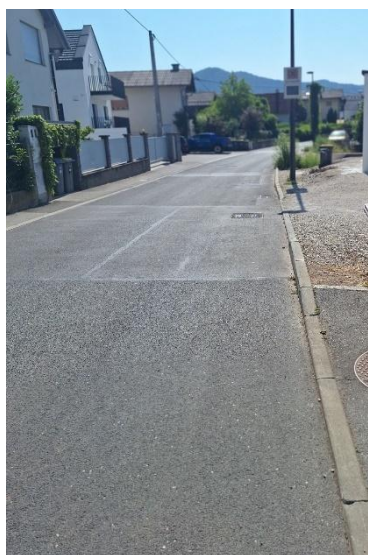
AVTOBUSNA LINIJA SLAPE

POSTAJA	1	2
1. Slape 28	7.00	8.05
2. Vevška cesta 4	7.03	8.08
3. OŠ Kašelj	7.06	8.11
Učenci lahko vstopajo na avtobus tudi na lokaciji, kjer stanujejo		
ODHODI DOMOV	13.30	15.00

Tabela 2

Opis problematičnih mest in odsekov šolskih poti

- Cimermanova ulice ozka in brez pločnika. Starši pa izpostavljajo prehitro vožnjo voznikov in nepravilno parkiranimi vozili v bližini lekarne.
- Kašeljska cesta je delno urejena s pločnikom, delno s pasom za pešce, delno pa ne. Zaradi strnjenih hiš se pločnik na določenem odseku konča. Na Kašeljski cesti je omejitev 30km/h vendar je dvosmerna in zavita cesta tako na določenih odsekih nevarna. Starši v anketi izpostavljajo tudi prehitre voznike.



Slika 2



Slika 3



Slika 4

- Odsek poti mimo bifeja pri Lovcu je problematičen zaradi parkiranja vozil, vendar ni bistven za varen prihod v šolo. Učenci naj uporabijo enega od obeh prehodov za pešce (pred in za odsekom). V primeru parkiranih vozil v bližini prehoda, naj bodo posebej previdni.



Slika 5

- Kljub temu da imamo pred šolo parkirišče z 32 parkirnimi mesti, veliko staršev parkira ali samo ustavi na intervencijski ali avtobusni površini pred šolo. S tem onemogočajo prihode šolskemu avtobusu in ogrožajo varnost učencev.



Slika 6



- Križišče Grajerjeve ulice s Pečinsko ulico, je slabše pregledno.

Slika 7

- Na Kašeljski cesti, Anžurjevi in Žrebetovi ulici so prehodi z železniško progo brez zapornic. Starši niso izpostavili problematike prehodov železniške proge, opazamo tudi, da so vlaki redki in vozijo upočasnjeno, a vseeno naj bodo otroci na teh točkah pozorni.